

IKKUNOIDEN ASENNUSOHJE

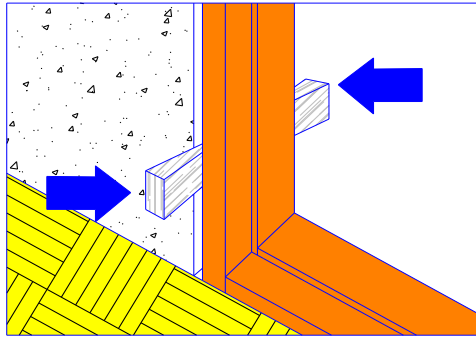
Ikkunoiden varastointi

Ikkunat toimitetaan valmiina kokonaisuuksina karmeissaan. Ikkunat tulee varastoida pakkauksissa, kuivassa ja hyvin tuuletetussa tilassa pystyasennossa suojattuina vaurioilta, likaantumiselta ja vääntymiseltä. Ikkunoiden varastointia ulkona tulisi mahdollisuuksien mukaan välttää, mutta jos se on väistämätöntä, ikkunat on suojattava sateelta ja varmistettava samalla puupintojen tuuletus.

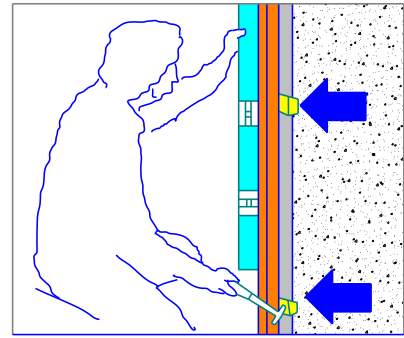
Rekman OÜ ikkunoiden valmistajana ei ole vastuussa tuotteista, jotka ovat vahingoittuneet epäsopivien olojen ja/tai virheellisen varastoinnin takia, samoin karmien virheellisestä asennuksesta johtuvista vaurioista tai häiriöistä ikkunoita myöhemmin käytettäessä.

Ikkunan asennus

1. Tarkista ensin, että aukko, johon ikkuna asennetaan, on riittävän suuri eli noin 20-40 mm karmia suurempi. Tarvittaessa aukkoa tulee säätää sopivaksi sitä suurentamalla tai pienentämällä.
2. Tarkista, että aukko on suorakulmainen ja kohdistettu vaakasuoraan. Korjaa virheet tarvittaessa.
3. Ikkunan asentamiseksi seinässä olevaan aukkoon ikkuna irrotetaan karmista.
4. Karmi nostetaan aukkoon ja alakarmi tuetaan vaakasuorassa olevalle alustalle. Sivukarmit kiinnitetään runkoon väliaikaisilla tai palamattomasta materiaalista tehdyillä kiiloilla, kuten kuvassa 1. Kiilojen tulisi olla noin 20 mm kapeampia kuin sivukarmin leveys. Kiilat tulee sijoittaa välittömästi rungon kiinnitysreikien ylä- tai alapuolella.



Kuva 1.



Kuva 2.

5. Pitkän vesivaa'an avulla tasataan pystytasossa molemmat sivukarmit kiiloja säätämällä, seuraten ettei sivukarmi käyristy (katso kuva 2).
6. Karmi kiinnitetään aukkoon enintään 235 mm:n pituisilla betoniruuveilla (katso kuva 3). Ikkunat, joiden leveys on yli 1200 mm, asennetaan ylä- ja alakarmiin yksi ruuvikiinnitys. Yli 1800 mm levyisiin ikkunoihin asennetaan ylä- ja alakarmiin kaksi ruuvikiinnitystä. Kiinnitysvälineiden käyttöohjeet saat tarvittaessa niitä myyvistä liikkeistä tai valmistajalta.
7. Ruuvausreikiin laitetaan puiset tai muoviset proput. Sivukarmien kiinnityksen tarkoitus on estää asennusvaahdon mahdollisesta laajentumisesta johtuva karmien vääristyminen sekä ikkunoiden liikkuminen sivusuunnassa tuulen tai tulen vaikutuksesta.
8. Karmi tiivistetään sivuilta ja päältä pakkasen kestäväällä asennusvaahdolla.
9. Väliaikaiset asennuskiilat poistetaan vaahdon kovettumisen jälkeen ja kiilojen kolot täytetään vaahdolla.
10. Poista alemmat väliaikaiset asennuskiilat ja asenna runkoon puiset, syväkylästetyt kannatuspalat, jotka estävät raskaiden ikkunoiden myöhemmän painumisen.
11. Karmin ulkopuolelle ulottuva vahto leikataan pois kovettumisen jälkeen, ja pinta siistitään.
12. Ikkuna nostetaan saranoille. Ikkunan tulee sulkeutua ja avautua esteittä ja sen on oltava suljettuna samassa tasossa karmien kanssa.
13. Viimeistele ikkunan puitteet, suojaa ikkunalasi- ja lauta muovilla tai maalarinteipillä. Huom! Poista teippi heti töiden päättymisen jälkeen ettei se liimaudu kiinni lasiin.
14. Asenna ikkunan käyttöön tarvittavat tarvikkeet (salvat, sulkimet jne.).

15. Tarkista vielä kerran ikkunan käynti suljettaessa. Tarvittaessa säädä ikkunan käyntiväliä saranoiden säätöruuveilla.

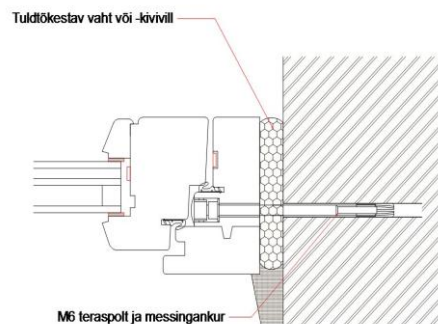
Karmin tiivistäminen

Ikkunan karmin ja seinän välinen rako tiivistetään asennusvaahdolla vaahdon käyttöohjeiden mukaisesti. Jos vaahtoa joutuu rungon ja seinän väliin liikaa, on olemassa vaara, että vaahdon kovettuessa karmi muuttaa muotoaan, jolloin ikkuna avaaminen ja sulkeminen vaikeutuu. Sen estämiseksi aseta sivukarmeihin ennen vaahdotusta 1-2 vaakatukea varoen etteivät tukien päät vaurioita karmin pintakäsittelyä. Käytä pahvia tai muuta pehmentävää materiaalia tukien päiden alla. On suotavaa pitää tukia paikoillaan kunnes vahto on kokonaan kovettunut (noin 12 tuntia).

Tulenkestävien karmien tiivistäminen

1. Tulenkestävissä ikkunoissa karmi kiinnitetään runkoon messinkiankkureilla ja pulteilla. Kiinnittimet eivät saa sisältää helposti syttyviä materiaaleja.
2. Rungon ja seinän väliset raot täytetään paloturvallisella vaahdolla (katso kuva 3). Vaahdon laajentumisesta johtuvan karmin vääntymisen estämiseksi muista asentaa karmin tuet. Kovettunut vahto poistetaan mekaanisesti. Lopuksi asennetaan tarvittavat listat ja kiinnitysreikien peitetulpat.

Paloturvallisen kitin ja vaahdon käytössä on noudatettava tarkasti valmistajan käyttöohjeita.



Kuva 3

(joonisel)

Paloturvallinen vahto tai -kivivilla

M& teräspultti ja messinkiankkuri